

# RAPPORT ANNUEL D'ACTIVITÉS

2023-2024



Auberge du cœur  
Le Baluchon

## SOMMAIRE

1. Présentation de l'organisme	3	
2. Mot du président	5	
3. Prix reconnaissance	6	
4. Faits saillants	6	
5. Besoins du milieu		
5.1 Territoire	8	
5.2 Statistiques	8	
6. Approches et principes de l'intervention		
6.1 Intervention globale	11	
6.2 Intervention de groupe	11	
6.3 Intervention individuelle	12	
6.4 Intervention familiale	12	
6.5 Post-hébergement	12	
7. Vie associative et démocratique		2
7.1 Conseil d'administration	13	
7.2 Revue 2023-2024	13	
7.3 Perspectives 2024-2025	13	
8. Contribution de la communauté		
8.1 Bénévolat et stages	14	
8.2 Financement	14	
8.3 Fondation	15	
9. Dynamisme et engagement dans le milieu		
9.1 Concertation, implication et partenariat	16	
9.2 Maison Le Baluchon : une des 32 Auberges du cœur	16	
9.3 Nuit des sans-abri	16	
10. Équipe de travail	17	
11. Témoignage	18	

Photo du plat verso : à l'avant Suzanne Demers, Audrey Sawyer, Annick Corbeil, Rosalie Charbonneau et Marilou St-Jean; à l'arrière Judee Marquis, Geneviève Rainville, Mélanie Girard et Ariane Briggs

## 1 PRÉSENTATION DE L'ORGANISME

### Mission

Notre mission est d'offrir 9 places d'hébergement 24/7 pour un séjour de courte durée, un suivi en post-hébergement ainsi que 15 places en appartements supervisés (Passage : 2 X 5 ½ et Bail-Bye : 1 X 5 ½, 2 X 4 ½ et 2 X 3 ½ pour les jeunes mamans) aux jeunes qui en font la demande. L'hébergement dans l'Auberge est offert aux jeunes de 12 à 17 ans qui vivent des difficultés sur le plan personnel, familial, social ou scolaire.

Nous soutenons les jeunes dans l'ensemble de leurs démarches et plus spécifiquement, nous outillons les jeunes et leurs parents pour le retour dans la famille. L'hébergement en appartements supervisés s'adresse aux jeunes âgés de 16 à 23 ans qui vivent des difficultés et qui désirent améliorer leurs conditions de vie.

Les buts sont le soutien et l'accompagnement des jeunes dans une démarche d'accès à l'autonomie en habitant un lieu agréable à coût abordable. Toutes les activités proposées aux jeunes sont sur une base volontaire : les jeunes doivent accepter l'aide offerte et s'impliquer dans le processus.

### Objectifs

Notre action est basée sur une approche globale et communautaire. Nous intervenons d'abord sur la prise de conscience du jeune relativement aux problèmes qu'il vit. Nous amenons le jeune à identifier des moyens concrets afin qu'il arrive lui-même à faire les choix et les démarches nécessaires pour atteindre ses propres objectifs. Pour ce faire, la participation et l'implication de l'entourage des jeunes sont essentielles.

Nous voulons favoriser l'intégration des jeunes qui n'arrivent plus à trouver une place dans la société. Pour y arriver, nous proposons des solutions originales, innovantes et adaptées pouvant répondre aux besoins des jeunes d'aujourd'hui. Nous faisons la promotion des droits des jeunes et favorisons l'amélioration de leurs conditions de vie par notre implication active dans la communauté.

### Valeurs

Au quotidien, que ce soit de la part des jeunes, de la part des membres de l'équipe ou de la part des bénévoles, nous préconisons des valeurs de respect, de solidarité, de démocratie, de citoyenneté, de coopération, d'engagement, d'appartenance et de justice sociale.

### Maison Le Baluchon, un organisme d'action communautaire autonome

Critères	Indicateurs
Être un organisme à but non lucratif	L'organisme est une personne morale, selon la partie III de la Loi sur les compagnies du Québec.
Être enraciné dans la communauté	Le personnel et les bénévoles font preuve d'ouverture sur la communauté, sont actifs au sein de celle-ci, sont partie prenante du développement et de l'amélioration du tissu social. Le conseil d'administration est constitué de sept (7) membres issus de la communauté. L'organisme est présent sur plusieurs tables de concertation, regroupements et comités de travail. L'organisme collabore et est partenaire avec les organismes communautaires et le réseau institutionnel (Santé et Services sociaux et Éducation). L'organisme reçoit des dons matériels et financiers de la population. L'organisme accueille des stagiaires.
Entretenir une vie associative et démocratique	Le personnel et les bénévoles appliquent les principes démocratiques dans son fonctionnement et s'assurent de la vitalité interne de ses actions.

	<p>L'organisme possède un registre des membres.</p> <p>Les membres sont invités aux assemblées et ont droit de vote.</p> <p>La population reçoit des nouvelles de l'organisme par la page Facebook, le site Internet et les bulletins <i>L'Abrégé</i>.</p> <p>L'organisme planifie et organise des activités de reconnaissance pour les bénévoles et le personnel.</p> <p>Toute personne membre de la communauté peut participer à la vie associative et démocratique de l'organisme.</p>
Être libre de déterminer sa mission, ses approches, ses pratiques et ses orientations	<p>L'organisme et ses membres décident, sans contraintes externes, de la mission, des pratiques et des orientations.</p> <p>L'organisme fait en sorte que son autonomie soit respectée par les pouvoirs publics ou les bailleurs de fonds. Cette autonomie sert à marquer la distance nécessaire entre les organisations précédemment mentionnées et exprime également l'indépendance du conseil d'administration à l'égard du réseau public.</p>
Avoir été constitué à l'initiative des gens de la communauté	<p>Constitué en 1989, l'organisme est issu de la volonté des membres (communautaires et institutionnels) de la Table de concertation jeunesse des Maskoutains en raison d'une problématique d'itinérance jeunesse et pour offrir une réponse différente des services du réseau public.</p>
Poursuivre une mission qui favorise la transformation sociale	<p>Au quotidien, l'action est préventive et vise la capacité individuelle et collective à se prendre en charge et à trouver ses solutions adaptées qui répondent aux besoins exprimés.</p> <p>Par le biais d'activités de sensibilisation, d'information, d'éducation populaire et de défense des droits, l'organisme favorise diverses approches et philosophies d'intervention, dont l'affiliation sociale, l'approche globale, la réduction des méfaits, l'approche motivationnelle.</p> <p>Les actions sont guidées par les valeurs de respect, de solidarité, de démocratie, de citoyenneté, de coopération, d'engagement, d'appartenance et de justice sociale.</p>
Avoir des pratiques citoyennes et une approche globale	<p>Les interventions agissent sur l'ensemble des causes qui sont à la base de la situation des jeunes.</p> <p>Chaque jeune est considéré comme un citoyen à part entière et son potentiel est valorisé.</p> <p>Les interventions visent l'amélioration des conditions de vie, l'émancipation tant objective que subjective, l'accroissement du pouvoir d'agir individuel et collectif, l'offre d'espaces de participation démocratique, tout en favorisant le développement et l'exercice d'une citoyenneté critique et engagée.</p>
Être dirigé par un c.a. indépendant du réseau public	<p>Aucun siège n'est réservé au réseau public et le conseil d'administration est élu démocratiquement, représentatif de la communauté et actif.</p>

## 2 MOT DU PRÉSIDENT



Chers membres, partenaires et amis,

C'est avec grand plaisir que je présente, au nom de l'équipe et du conseil d'administration, le rapport annuel d'activités 2023-2024 qui vise à mettre en lumière les succès de l'année écoulée, ainsi que notre vision et nos priorités futures. L'année a été marquée par des défis stimulants, mais également par des succès significatifs et de nouvelles opportunités pour notre organisation et je suis fier des réalisations que nous avons accomplies ensemble. Bien qu'une revue des actions réalisées soit intégrée au présent rapport, je peux affirmer que nous avons progressé de manière significative en travaillant de concert pour atteindre nos objectifs et renforcer notre

engagement envers la mission.

L'évaluation approfondie du parc immobilier nous a permis d'entreprendre des travaux d'entretien visant à maintenir des normes élevées en matière de sécurité et de durabilité. Les sommes investies visent à garantir un environnement sûr et accueillant pour les jeunes que nous hébergeons. L'adoption d'une politique de confidentialité et de protection des renseignements personnels démontre que nous considérons qu'il est impératif de prioriser la confiance et le respect de la vie privée des jeunes que nous hébergeons, des familles qui nous confient leur enfant mais aussi de nos précieux donateurs. Au chapitre des ressources humaines, nous avons adopté une politique salariale, bonifié l'échelle salariale et la contribution patronale au régime de retraite car il est important de valoriser le personnel en reconnaissant leur essentielle contribution et en assurant leur bien-être financier. Un montant de 40 000\$ a également été octroyé au personnel afin de leur offrir une allocation forfaitaire spéciale pour atténuer les effets de l'augmentation du coût de la vie. De plus, l'obtention de lettres patentes supplémentaires représente une étape importante dans notre engagement envers la transparence et la responsabilité. Cette démarche collective reflète nos valeurs et notre détermination à répondre aux besoins de notre communauté de manière éthique, efficace et solidaire.

Je remercie mes collègues du conseil d'administration pour leur dévouement et leur soutien. Leur expertise, leur sagesse et leur leadership éclairé sont précieux pour orienter notre organisation dans la bonne direction. Je tiens à exprimer ma gratitude sincère à toute l'équipe, véritable épine dorsale de notre organisation. En remettant en question les préjugés basés sur l'âge et sur les stéréotypes, en reconnaissant aux jeunes leur valeur et leur potentiel, en sachant que les jeunes représentent une source de créativité et de changement, en les traitant avec respect et équité, l'équipe leur offre une multitude d'opportunités et contribue ainsi à créer un monde plus inclusif et diversifié.

Je salue les jeunes qui quotidiennement font preuve d'une remarquable force pour surmonter les difficultés qu'ils vivent et pour la confiance accordée aux membres de l'équipe. Les expériences et les compétences des jeunes apportent une perspective enrichissante aux discussions et aux prises de décision. Ces jeunes méritent une reconnaissance particulière pour leur courage face aux défis qu'ils affrontent. Leur détermination à prendre en charge leur situation est véritablement une source d'inspiration.

Je souhaite également exprimer toute ma reconnaissance à nos partenaires financiers et nos généreux donateurs. Sans leur soutien, notre mission ne serait pas possible. Nous continuerons à avoir un impact positif sur notre communauté grâce à leur collaboration et leur sens de l'engagement collectif. En conclusion, je remercie chaleureusement chacun d'entre vous pour votre dévouement et votre soutien. Ensemble, nous pouvons affirmer sans l'ombre d'un doute qu'en 2023-2024 nous avons pu accomplir beaucoup de grandes choses. Le bilan est fort inspirant et je suis convaincu que nous continuerons à faire une différence significative dans la vie des jeunes, des familles et de la communauté.

Sylvain Quessy  
Président du conseil d'administration

### 3 PRIX RECONNAISSANCE

**BRAVO JULIE!** C'est avec fierté que nous soulignons les trois années de Julie en tant qu'administratrice. Son dévouement, allié à son efficacité et à son engagement communautaire, sont des piliers essentiels pour l'atteinte des objectifs de notre organisation. Sa constante préparation, sa bienveillance et sa gentillesse ont marqué positivement chacune des rencontres du conseil. Son écoute attentive et son implication active dans la communauté ont renforcé nos liens et notre impact. Tous les gestes posés ont eu une incidence significative et nous sommes reconnaissants de pouvoir compter sur son expertise. Nous sommes impatients de poursuivre cette collaboration fructueuse vers des horizons prometteurs.

**BRAVO JUDEE!** Nous sommes ravis de célébrer Judee, intervenante de groupe, pour ses trois années de service dédiées à l'éducation et à la sensibilisation des jeunes pour favoriser leur autonomie. Son parcours, débuté en tant que stagiaire, illustre l'évolution de son implication et de sa créativité au sein de l'équipe. En tant que gardienne de nos efforts préventifs et éducatifs, elle se distingue par sa détermination et sa capacité à inspirer un changement positif dans la vie des jeunes. Son engagement continu à concevoir des activités éducatives innovantes a un impact significatif sur la mission. Nous sommes fiers de sa contribution et anticipons avec enthousiasme les nombreuses réalisations à venir.

**BRAVO ANNICK!** Depuis cinq ans, Annick est un pilier essentiel de l'équipe d'intervention, passant de surveillante de nuit à intervenante au suivi avec un dévouement et une disponibilité sans faille. Malgré beaucoup d'autres occupations, son engagement envers notre mission représente un atout majeur. Elle se distingue par sa capacité à gérer les situations complexes tout en restant toujours présente et à l'écoute. Son implication et sa compassion envers les jeunes et les familles sont une source d'inspiration. En cette étape marquante, nous lui exprimons notre gratitude pour ses cinq années, témoignant de son énergie et de son engagement indéfectible envers l'équipe, la mission et les objectifs.

Merci

6

### 4 FAITS SAILLANTS

**Projet Pile ou Face :** l'équipe est honorée d'avoir participé à l'implantation du projet Pile ou Face de la Fondation Marie-Vincent. Ce projet vise la prévention de l'exploitation sexuelle chez les jeunes et la promotion des relations saines et égalitaires. Par l'animation de 6 ateliers portant sur différentes thématiques, le projet Pile ou Face vise la prévention de l'exploitation sexuelle et de la traite de personne par l'acquisition de compétences et de connaissances clés chez les jeunes. Par l'exploration de différentes thématiques comme l'affirmation de soi, les relations saines et égalitaires ou les situations à risque, nous avons pu créer un espace de discussion avec les jeunes sur des enjeux qui les rejoignent, en plus de les sensibiliser et de les outiller dans la prévention de l'exploitation sexuelle.

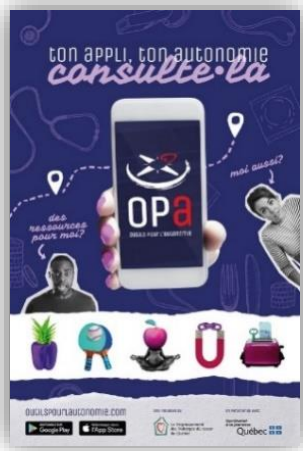
**Un autre podium :** à l'occasion des activités annuelles *Go Go Go, les auberges bougent* qui se déroulent durant la saison estivale, le Regroupement des Auberges du cœur du Québec a invité les auberges à cumuler des *cœurs d'énergie*. Les consignes consistaient à réaliser des activités où chaque heure d'une pratique sportive équivalait à 1 cœur. Les jeunes et les intervenantes ont éprouvé beaucoup de plaisir à réaliser différentes activités physiques comme le kayak, le pédalo, le volley-ball, la randonnée pédestre, le soccer. À la suite des résultats soumis au Regroupement par onze auberges, le Baluchon s'est vu décerner la 3<sup>e</sup> place. Bravo à l'équipe et à tous les jeunes qui ont pris part aux activités sportives !

**Tournoi de hockey-balle des auberges :** trois jeunes, accompagnés par Rosalie Charbonneau et Jean-Félix Pinsonneault, ont pu dépasser leur limite, travailler la cohésion d'équipe et l'esprit sportif en plus d'avoir la chance de rencontrer Stéphane Quintal, ancien défenseur de la LNH et des Canadiens de Montréal, lors de ce tournoi amical qui se tenait à Drummondville.

**La journée des jeunes des auberges du cœur :** 5 jeunes du Baluchon, accompagnés par Ariane Briggs et Judee Marquis, ont eu l'opportunité de participer à 2 jours d'activités remplis de surprises. Les jeunes ont notamment pu participer à la création d'un podcast, à des ateliers de yoga et de détente et réaliser une œuvre collective. Ils ont également eu la chance d'assister à un spectacle de drag-queen, animé par le porte-parole des Auberges, Richardson Zéphir, à l'occasion d'une soirée dansante où un bar à poutine était à leur disposition! Cette édition de la journée des jeunes fut une belle occasion de faire vivre des expériences nouvelles aux jeunes, en plus de partager des moments privilégiés avec eux.



**On manque de tout sauf de cœur :** à l'occasion de la campagne #TousPourLesJeunes visant à revendiquer un meilleur financement à la mission globale qui se déroulait pour une 3<sup>e</sup> année consécutive le 14 février, les auberges diffusaient une vidéo expliquant un ensemble de manques générés par le sous-financement chronique à la mission. Hélas, ce cri du cœur collectif n'a pas été entendu par le gouvernement du Québec lors du dépôt de son budget, lequel a eu l'effet d'une véritable douche froide pour les organismes jeunesse car aucune mesure n'est prévue pour la prévention de l'itinérance jeunesse, ni pour l'accès à des soins de santé mentale, ni pour l'augmentation de l'offre à des logements abordables pour les jeunes.



**Version 2.0 de l'application mobile :** les auberges offrent désormais une application revue et bonifiée disponible sur Google Play et App Store et sur le web [outilspourl'autonomie.com](http://outilspourl'autonomie.com). La navigation a été repensée, des capsules vidéo sont disponibles et 4 nouvelles thématiques (droits/devoirs, emploi, éducation et finances personnelles) s'ajoutent à la nouvelle version de l'application, laquelle aide les jeunes à faire des choix plus éclairés et renforce leur pouvoir d'agir en matière de saines habitudes de vie.

**Dépliant promotionnel :** avec la collaboration d'une graphiste, de l'équipe dont celle de Judee Marquis, un tout nouveau dépliant a été réalisé. Plus représentatif et davantage moderne, cet outil de communication visuelle nous permet de diffuser des informations de manière concise et d'assurer la promotion de l'organisme auprès

des jeunes, des familles et de nos partenaires.

**Le festin de la députée :** pour une 4<sup>e</sup> année consécutive, madame Chantal Soucy, députée de Saint-Hyacinthe et vice-présidente de l'Assemblée nationale, a offert aux jeunes et aux intervenantes des repas prêts à cuisiner de la Cage aux sports. Le 22 novembre dernier, un souper Bol poké aux filets de poulet au menu ; quel excellent repas. Merci !

**Des outils pour l'autonomie :** au cours de la dernière année, 381 ateliers ont été animés et nous avons comptabilisé plus de 2 265 participations. Ce projet enrichit notre capacité d'agir sur cinq thématiques : la santé mentale, les rapports égalitaires, l'activité physique, l'alimentation et les comportements à risque, en plus de constituer une reconnaissance de notre apport en matière d'action communautaire autonome. Les retombées correspondent à la nature même des interventions menées par l'équipe tout en confirmant la pertinence de leur travail en le valorisant. L'évaluation des ateliers faite par les jeunes et par les intervenantes permet de mieux mesurer l'impact des contenus et le degré d'autonomie atteint pour apporter, lorsque requis, des correctifs ou des ajustements des contenus.



## 5 BESOINS DU MILIEU

### 5.1 Territoire

L'Auberge offre ses activités aux jeunes qui proviennent de six (6) municipalités régionales de comté (MRC). Lorsque des places sont disponibles, nous hébergeons également des jeunes provenant d'autres MRC de la Montérégie ou d'autres régions administratives.

12-17		
MRC	2023-2024	2022-2023
Les Maskoutains	29	15
Vallée-du-Richelieu	8	8
Pierre-De Saurel	2	4
De Rouville	1	0
D'Acton	7	3
Haute-Yamaska et autres	25	14
TOTAL	72	44

### 5.2 Statistiques

#### Portrait annuel

Hébergement	12-17		16-23	
	2023-2024	2022-2023	2023-2024	2022-2023
Nombre de séjours	72	44	27	24
Nombre de jeunes différents	65	40	27	24
Durée moyenne des séjours	33 jours	55 jours	10 mois	10 mois
Taux d'occupation	74%	85%	81%	83%

8

#### Précisions :

Les informations de la section statistiques ne pourront jamais suffire à tout comprendre la réalité et le vécu des jeunes hébergés et ceux de leurs familles. Les données statistiques permettent néanmoins aux membres de l'équipe d'orienter les interventions et de planifier des activités répondant aux besoins et aux attentes.

Avec l'abandon des consignes sanitaires, l'équipe a pu accueillir 23 jeunes en hébergement de dépannage.

Les prochains tableaux comptabilisent que les séjours de 6 jours et plus complétés.

#### Portrait des jeunes

Genre %	12-17		16-23	
	2023-2024	2022-2023	2023-2024	2022-2023
Féminin	39	73	48	38
Masculin	55	23	48	54
Autre	6	4	4	8
Moyenne d'âge	15 ans	14 ans 8 mois	19 ans	19 ans



QUE FONT LES JEUNES?				
Principales occupations (situations multiples) %	12-17		16-23	
	2023-2024	2022-2023	2023-2024	2022-2023
Études-Formation	84	93	15	29
Recherche d'emploi	10	10	41	25
Travail	20	28	48	67
Bénévolat	0	0	0	0
Démarche personnelle	8	0	15	25

D'OÙ VIENNENT LES JEUNES?				
Provenance à l'arrivée %	12-17		16-23	
	2023-2024	2022-2023	2023-2024	2022-2023
Centre d'accueil et famille d'accueil	4	5	0	4
Famille, famille élargie, ami, connaissance, etc.	90	90	45	58
Chambre, appartement	0	0	11	8
Baluchon	N/A	N/A	25	16
Sans domicile fixe	0	0	11	4
Centre hospitalier, unité psychiatrique	2	0	4	4
Autres ressources d'hébergement	4	5	4	6

OÙ VONT LES JEUNES?				
Destination au départ %	12-17		16-23	
	2023-2024	2022-2023	2023-2024	2022-2023
Centre d'accueil et famille d'accueil	4	8	0	0
Famille, famille élargie, ami, connaissance, etc.	84	77	29	25
Chambre, appartement	0	0	21	38
Bail-Bye (appartements supervisés)	10	12	33 en séjour	29 en séjour
Sans domicile fixe	0	0	0	0
Centre hospitalier, unité psychiatrique	0	0	4	0
Autre ressource d'hébergement	2	3	13	8

QUE VIVENT LES JEUNES?				
Vécus et dynamiques des familles (situations multiples) %	12-17		16-23	
	2023-2024	2022-2023	2023-2024	2022-2023
Sans problématique familiale	5	0	7	4
Conflits familiaux	90	100	89	92
Violence	10	38	19	38
Négligence/abandon	27	38	37	38
Pauvreté	20	33	22	25
Toxicomanie/alcoolisme	18	30	11	4
Détresse psychologique / Santé mentale altérée	24	40	15	4
Problèmes de santé physique	4	8	7	8
Situation suicidaire	0	0	0	0

Vécus et dynamiques des jeunes (situations multiples) %	12-17		16-23	
	2023-2024	2022-2023	2023-2024	2022-2023
Toxicomanie	36	25	37	17
Médication psychotrope	78	53	41	33
Dépendance affective	27	43	59	46
Isolement social	22	25	55	50
Manque d'estime de soi	55	73	63	50
Propos/idées suicidaires	22	33	37	21
Tentative de suicide	2	8	15	13
Décrochage scolaire	10	3	52	41
Problèmes de santé mentale	27	45	19	38
Détresse psychologique	30	23	22	4
Problèmes de santé physique	2	0	4	4
Déficiência intellectuelle	0	0	4	4
Responsabilités parentales	0	0	11	17
Grossesse	0	0	0	0
Agression, abus sexuel, inceste	8	25	11	8
Agressivité, violence	39	18	4	11
Prostitution	0	0	4	0
Délinquance/problèmes juridique	8	8	15	20
Placement	6	8	15	17
Fugue	6	5	4	0
Pauvreté, endettement, budget	0	13	56	42
Troubles d'apprentissage scolaire	10	23	33	25
Troubles de comportement, habiletés sociales	63	70	44	38
Cyberdépendances	15	10	22	21
Trouble du spectre de l'autisme	27	13	8	17
Victimes d'intimidation	16	23	37	55
Diversité sexuelle ou de genre	15	8	4	8
Minorité visible/Adaptation culturelle	5	3	8	8

10

QUI NOUS RÉFÈRE LES JEUNES?				
Provenance %	12-17		16-23	
	2023-2024	2022-2023	2023-2024	2022-2023
Retour par lui-même, réseau personnel, pub.	38	55	44	50
Milieu scolaire	10	15	11	8
DPJ, PQJ, CRDI, CISSS, CLSC	45	25	20	25
Autres (hôpitaux, policiers, OSBL, etc.)	7	5	25	17

REFUS D'HÉBERGEMENT				
Raisons	12-17		16-23	
	2023-2024	2022-2023	2023-2024	2022-2023
Manque de place	11	28	39	24
Hors mandat	4	6	5	4
Refus du jeune	11	15	4	1
Refus des parents	1	7	0	0

## 6 APPROCHES ET PRINCIPES DE L'INTERVENTION

### 6.1 Intervention globale

Fondée sur les principes de l'affiliation sociale, l'intervention au Baluchon prend deux formes distinctes. Il y a tout d'abord l'intervention formelle et de suivi, c'est-à-dire les rencontres individuelles, familiales et de groupe. Il y a également l'intervention informelle qui est présente au quotidien : lors des repas, des temps libres, des activités plus structurées, etc. L'intervention informelle permet aux intervenantes d'intervenir sur différents aspects de la vie courante. Elle peut prendre la forme d'échanges, d'écoute, de support, etc. L'intervention au quotidien est une des grandes forces du Baluchon. Le fait de côtoyer les jeunes dans leur quotidien et de « vivre avec » permet aux intervenantes de développer des liens significatifs avec eux et de comprendre la dynamique du jeune pour mieux répondre à ses besoins. Le lien entre les deux types d'intervention est très étroit et les intervenantes gardent toujours en tête l'objectif du séjour du jeune.

Les intervenantes jouent également un rôle d'éducation auprès des résidents. L'encadrement et le fait de les aider à se responsabiliser au sujet de leur situation et dans les activités quotidiennes sont des moyens également utilisés par celles-ci pour y arriver. L'intervention débute dès le premier contact avec les jeunes et leur entourage. Le fait de comprendre que cela implique leur propre responsabilité dans la situation problématique constitue une étape primordiale du processus. Il faut s'assurer que les jeunes ne viennent pas en hébergement pour subir une punition des parents, de l'école ou pour faire du « temps ». Plusieurs moyens sont mis en place pour favoriser un meilleur suivi des jeunes et une plus grande cohérence entre les intervenantes : les rencontres hebdomadaires d'équipe; les formations; les supervisions cliniques mensuelles offertes par Jacques Ross; les guides de références (observations quotidiennes sur les jeunes) ainsi que le cahier de bord, etc. Il est également important de travailler en cohérence avec les autres intervenants impliqués auprès des jeunes en hébergement pour que tous convergent dans une même direction.

11

La coordination de l'intervention est assumée par Geneviève Rainville. Tout en s'assurant de faire émerger le potentiel et les forces des jeunes, elle voit également à ce que les admissions soient faites en bonne et due forme, que les jeunes aient accès à un suivi individuel et familial répondant aux besoins qu'ils expriment et que l'intervention se déroule bien au quotidien, en plus d'agir comme personne-ressource auprès des membres de l'équipe.

### 6.2 Intervention de groupe

La vie de groupe revêt une importance capitale, car elle est au cœur de la mission. Pour ce faire, plusieurs activités sont prévues afin de faciliter l'intégration des jeunes, favoriser la cohésion du groupe et développer l'esprit critique des jeunes.

**Ateliers de prévention, d'éducation et de sensibilisation** : dans leur démarche vers l'autonomie, les jeunes se posent énormément de questions notamment sur le budget, l'épicerie, la vie amoureuse, le marché de l'emploi ou le choix d'un logement. Nos ateliers portant sur diverses thématiques offrent aux jeunes de nombreux leviers pour les aider à faire de bons choix, à développer leur esprit critique et à augmenter leur capacité d'agir.

**Le souper communautaire** : les jeunes sont les chefs et les intervenant(e)s les cuistots. À tour de rôle, les jeunes font découvrir leurs spécialités culinaires. Une activité valorisante et respectueuse de la capacité des jeunes à faire preuve de leadership.

**Le « comment ça va? »** : pendant le souper, les jeunes s'expriment sur leur séjour avec le groupe, avec les intervenantes et bien entendu avec eux-mêmes. Les commentaires sont valorisés afin de se réajuster dans le respect et accentuer l'entraide entre les jeunes et l'équipe tout en pratiquant l'affirmation positive de soi. En discutant des points à améliorer, les jeunes déterminent un objectif de groupe et identifient les moyens pour le réaliser, ce qui les incite à faire preuve d'écoute, de considération des règles établies et la mise en action de la coopération.

**La rencontre des résident(e)s** : nous proposons des échanges sur beaucoup de sujets permettant aux jeunes d'en connaître plus sur les autres et sur eux-mêmes. Tout au long de leur séjour, les jeunes sont sensibilisés aux saines habitudes de vie et à l'importance de la continuité de celles-ci dans une optique de persévérance et de détermination.

**La discussion de fin de soirée** : avant d'aller au lit, les jeunes se rassemblent au salon pour discuter de leur journée en y nommant les points positifs, les réussites et leur fierté. En partenariat avec les intervenantes, les jeunes déterminent le degré du thermo de la vie de groupe.

**Les mardis du Passage** : chaque semaine tous les jeunes de cet immeuble se réunissent avec une intervenante pour discuter, cuisiner, jouer à des jeux de société où des ateliers de sensibilisation, de prévention et d'éducation sont également offerts. L'important, c'est de construire et de maintenir le lien d'appartenance fort entre les jeunes des appartements supervisés avec l'Auberge considérant que leurs besoins sont grands.

**L'édition 2023 de la fête de l'Halloween** : tous les jeunes ont enfilé d'horribles costumes pour distribuer de gigantesques sacs de friandises aux petit(e)s courageux(se) qui se présentaient à l'Auberge. L'équipe a également préparé un souper thématique et costumé. Les jeunes qui participaient étaient également invités à voter pour le plus beau costume. La gagnante a remporté un carte-cadeau d'une valeur de 25.00\$. Une fête réussie!

### **6.3 Intervention individuelle**

En exprimant le souhait d'améliorer sa situation, le jeune qui décide de séjourner au Baluchon exerce son choix de façon libre et volontaire. Par l'intermédiaire des rencontres individuelles, le jeune fixe les objectifs de son séjour tout en déterminant les moyens pour y arriver. L'intervenante est là pour le guider dans sa démarche. Il peut le faire en proposant au jeune d'évaluer un aspect de sa personnalité à l'aide d'un test, en lui reflétant ce qu'on observe au quotidien, en l'aidant à mettre des mots sur ce qu'il vit et ce qu'il ressent, en lui faisant voir sa situation sous différents angles. Bref, l'intervenante s'adapte au jeune, à ses besoins et à son rythme. La majorité des rencontres se déroulent dans le milieu de vie, mais il est possible de les tenir à un autre endroit qui favoriserait les échanges entre le jeune et l'intervenante. Il arrive parfois qu'une situation exige une aide plus spécifique pour laquelle le Baluchon seul n'est pas en mesure d'y répondre. Dans ces cas, les intervenant(e)s n'hésitent pas à faire appel à un autre organisme pour que le jeune puisse obtenir le meilleur soutien possible. L'équipe s'assure d'échanger toutes les informations confidentielles, avec l'autorisation du jeune, pour approfondir la compréhension de sa situation et mieux identifier ses besoins.

12

### **6.4 Intervention familiale**

Il est primordial de travailler de concert avec la famille. De cette façon, le jeune se sent soutenu et réalise qu'il n'est pas seul avec son problème. Les rencontres familiales sont donc très utiles, car elles se veulent être un lieu qui favorise les échanges entre le jeune et ses parents ainsi qu'un excellent moyen pour eux de rétablir la communication. C'est également l'endroit où ils peuvent discuter de leurs besoins et de leurs attentes respectives et ainsi trouver, au moyen de la communication, un terrain d'entente qui conviendra à tous les membres de la famille, ce qui facilite grandement le retour à la maison. En plus des parents, les frères et les sœurs sont invités quand le besoin s'en fait sentir. Les rencontres familiales servent parfois à dédramatiser la situation en informant les parents sur l'adolescence et sur les besoins des jeunes.

### **6.5 Post-hébergement**

Pour éviter que les jeunes et leur famille se sentent seuls au retour à la maison, il est possible pour eux de profiter d'un suivi individuel ou familial. Il est très important que les jeunes gardent en tête que nous sommes là pour les accueillir. L'autonomie est un long processus et l'équipe soutient les jeunes et leur famille pendant et après le séjour. Les besoins des jeunes sont variés : activités de groupe, dépannage alimentaire, recherche de logement, recherche d'emploi, accompagnement médical, scolaire, judiciaire et d'insertion. Cet aspect poursuit sa croissance et les formes d'accompagnement se traduisent par un soutien psychosocial qui répond à des besoins de stabilité, des besoins lors de situations de crise ou de détresse, des besoins pour ventiler, des besoins de référence ou tout simplement à donner ou de prendre des nouvelles. Cette année, nous comptabilisons 1 252 contacts en post-hébergement pour 95 jeunes.

## 7 VIE ASSOCIATIVE ET DÉMOCRATIQUE

Pour un organisme d'action communautaire autonome, la démocratie est vitale. Le partage de pouvoir donne la possibilité à des représentants de la société civile de prendre part aux décisions destinées à répondre aux besoins. Avec le respect, l'engagement, la rigueur et la transparence, la qualité de la vie associative et démocratique fait partie prenante de nos valeurs puisque les pratiques et les règles démocratiques favorisent le développement de rapports égaux entre les membres, les bénévoles, le personnel et le conseil d'administration, permettant le développement de la confiance, de l'implication et du sentiment d'appartenance.

### 7.1 Conseil d'administration

Membres	Fonction	Provenance	Territoire
Sylvain Quessy	Président	Communauté	Pierre-de-Saurel
Lyne Gagné	Vice-présidente	Communauté	Des Maskoutains
Claudette Lemire	Secrétaire	Communauté	Des Maskoutains
Julien Arpin	Trésorier	Communauté	Des Maskoutains
Julie Brassard	Administratrice	Communauté	Vallée-du-Richelieu
Manon Racicot	Administratrice	Communauté	Des Maskoutains
Bruno Vermette	Administrateur	Communauté	Des Maskoutains
Suzanne Demers	Directrice (non-votante)		

### 7.2 Revue 2023-2024

L'assemblée générale annuelle s'est tenue le 21 juin 2023. Vingt (20) personnes participaient dont quatorze (14) membres à cette assemblée. Dix-huit (18) personnes se réunissaient lors du souper annuel qui a eu lieu le 15 décembre 2023 au restaurant Le Parvis. Au 31 mars 2024, le registre des membres comptait 105 adhésions ou renouvellements. Au cours de l'exercice, les membres du conseil d'administration se sont réunis à huit (8) reprises. Les principaux dossiers qui retenaient l'attention étaient les suivants :

- S'assurer de l'adéquation des activités offertes par rapport aux besoins réels des jeunes
- Participer à des formations à l'intention du conseil d'administration
- Offrir des activités de formation à l'intention du personnel
- Adopter la politique-cadre
- Mettre à jour le Manuel du personnel et nos politiques internes
- Bonifier le programme santé mieux-être à l'intention du personnel régulier
- Bonifier l'échelle salariale et adopter une politique salariale
- Bonifier la cotisation patronale au régime de retraite
- Mettre en place un régime volontaire d'épargne retraite
- Diffuser de bulletins d'information L'Abrégé
- Produire un nouveau dépliant promotionnel
- Adopter une politique de confidentialité et de protection des renseignements personnels
- Nommer deux responsables de la confidentialité et de la protection des renseignements personnels
- Entreprendre d'importants travaux d'entretien
- Obtention de lettres patentes supplémentaires
- Renforcer notre engagement envers le partenariat et la concertation
- Mener des actions politiques non partisans sur les enjeux jeunesse et l'iniquité du financement
- Débuter la révision de l'organisation du travail

### 7.3 Perspectives 2024-2025

Notre rôle dans la communauté est déterminant et nos interventions sont primordiales, car elles permettent d'assurer un filet social majeur pour les jeunes. Le travail, la proactivité et la créativité des membres ne sont plus à démontrer, car nous parvenons à minimiser les conséquences négatives du manque de services gouvernementaux et nous contribuons à réduire les inégalités en agissant sur les causes des problématiques sociales afin de les prévenir et de concourir au mieux-être de la collectivité.

Au cours du prochain exercice, nous poursuivrons notre engagement sur de nombreux dossiers nationaux, régionaux et locaux et agirons sur d'autres. Le plan d'action ne peut être figé afin de permettre tous les ajustements nécessaires en fonction des nouvelles réalités et des enjeux politiques pouvant toucher la jeunesse.

Les dossiers qui retiendront l'attention seront notamment :

- S'assurer en continu de l'adéquation des activités offertes par rapport aux besoins réels des jeunes
- Poursuivre les efforts de consolidation du financement
- Poursuivre la révision les descriptions de postes et de l'organisation du travail
- Planifier des formations à l'intention du personnel régulier et du conseil d'administration
- Bonifier l'échelle salariale et la contribution patronale au régime de retraite
- Développer de nouveaux partenariats financiers
- Se doter d'outils informatiques performants
- Poursuivre notre implication au chapitre du partenariat et de la concertation
- Agir sur le plan politique notamment sur les enjeux de l'iniquité du financement
- Procéder à la mise à jour annuelle des politiques et des programmes
- Produire et diffuser des bulletins d'informations
- Poursuivre la diffusion du dépliant promotionnel auprès des partenaires
- Mettre à jour le site internet
- Renouveler l'entente spécifique avec la ville pour la tenue de la Nuit des sans-abri
- Poursuivre les travaux d'entretien des immeubles et renouveler certains ameublements
- Former un comité pour établir un plan de relève de la direction

## **8 CONTRIBUTION DE LA COMMUNAUTÉ**

### **8.1 Bénévolat et stages**

Pour leur support indéfectible, leurs qualités de cœur et leur expérience, nous offrons notre sincère gratitude aux membres du conseil d'administration et aux bénévoles qui contribuent à faire rayonner la mission et les objectifs.

Au cours de l'exercice, l'équipe d'intervention a offert un accompagnement à deux (2) stagiaires; Sylvie Roy, étudiante en technique d'éducation spécialisée du Cégep de St-Hyacinthe et Jade Fluet, étudiante en technique d'intervention en délinquance du Cégep de Drummondville.

### **8.2 Financement**

La réalisation de la mission et des objectifs de l'Auberge est rendue possible grâce au soutien financier de partenaires interpellés par la cause des jeunes en difficulté et sans abri. C'est avec gratitude que nous soulignons l'engagement des bienfaiteurs suivants :

#### **PARTENAIRES FINANCIERS**

##### **Gouvernement du Québec**

CISSS de la Montérégie-Centre (PSOC, PAII, VCS, SRA et DSPu)

##### **Regroupement des auberges du cœur du Québec**

##### **Centraide Richelieu-Yamaska**

##### **Fondation des auberges du cœur du Québec**

##### **Gouvernement du Canada**

Service Canada (EÉC)

##### **Ville de Saint-Hyacinthe**

## **DONATEURS**

### **MÉCÈNE- 10 000\$ et plus**

Fondation Yvan-Morin

### **BÂTISSEURS – 5000\$ et moins**

Christopher Rawkin

Sœur Ostiguy

Sylvain Quessy

### **AMIS - 1000\$ et moins**

Annick Bernard

Anick Desroches

Anonyme

Camille Lemaire

Dépanneur Place Morin

Fonds de bienfaisance

François Ariel

Jean Dumas

Membres de la communauté

Parents de jeunes hébergés

Section locale 10080 du Syndicat de l'agriculture

Show des auberges du cœur

SIFRAL

Sophie Lapointe

Stéphane Bellemare

Sylvianne Grenier

Syndicat de l'enseignement Val-Maska

Yan England

### **Dons de meubles, d'œuvres d'art, de nourriture, de produits et autres**

Bruno Vermette

CISSS de la Montérégie-Est

Bottin des ressources de la Ville de Saint-Hyacinthe

Familles endeuillées (buffets)

Groupes communautaires locaux et régionaux

Membres de la communauté

Mission-Soutien de l'Église Vivante

Moisson Maskoutaine – 9 754 kilos de denrées

Tim Hortons

### **8.3 Fondation la maison d'hébergement Le Baluchon**

En l'absence de financement gouvernemental récurrent, et à la suite de l'acquisition de trois immeubles répondant aux besoins de jeunes âgés de 16 à 23 ans en difficulté, sans abri ou à risque de l'être, la Fondation la maison d'hébergement Le Baluchon est responsable du programme d'autofinancement permettant ainsi au personnel de se consacrer exclusivement à la réalisation de la mission et à l'atteinte des objectifs. Au cours de l'exercice, les membres de la Fondation ont adopté une résolution visant à liquider la collection d'œuvres d'art qui a été vendue à Encans Gélinau. Il est prévu que les membres évaluent les opportunités pour tenir une levée de fonds en s'associant avec d'autres partenaires du milieu si les démarches s'avèrent concluantes.

## 9 DYNAMISME ET ENGAGEMENT DANS LE MILIEU

### 9.1 Concertation et partenariat

Que ce soit sur une base locale, régionale ou nationale, nous croyons à la solidarité et à la mobilisation. Au quotidien, nous travaillons en collaboration avec l'ensemble des organismes communautaires locaux et régionaux ainsi qu'avec les intervenants des trois CISSS de la région volet CLSC, des écoles du territoire desservi, des établissements des CISSS de la région, de Virage, de PQJ et de Crise Ado Famille et Enfance.

#### LOCAL

- CDC des Maskoutains – Membre du conseil d'administration
- Carrefour des groupes populaires – Membre
- Comité vigie – Membre
- Jeunes Volontaires – Membre du comité d'évaluation des projets
- Solidarité populaire Richelieu-Yamaska – Membre
- Solidarité Itinérance des Maskoutains – Membre du comité de coordination
- Stabilité résidentielle avec accompagnement – Partenaire actif
- Table de concertation jeunesse des Maskoutains – Membre
- Table de sécurité alimentaire – Membre

#### RÉGIONAL

- Comité directeur intersectoriel itinérance – Membre représentant la concertation locale
- Fédération des coopératives d'habitations montréalaises – Membre associé
- Fédération régionale des OSBL d'habitation de la Montérégie-Estrie – Membre régulier
- Table régionale des organismes communautaires de la Montérégie – Vice-présidence du conseil d'administration et membre de divers comités de travail

16

#### NATIONAL

- Coalition Interjeunes – Membre
- Fondation des auberges du cœur du Québec – Membre régulier
- Regroupement des auberges du cœur du Québec – Membre régulier/Membre du Comité Stratégie/Membre du Comité Statistiques/Membre Comité ad hoc appartements supervisés
- Regroupement des organismes communautaires jeunesse du Québec – Membre régulier
- Réseau solidarité itinérance Québec – Membre régulier

### 9.2 Maison Le Baluchon : une des 32 auberges du cœur

Chaque jour, au Québec, des centaines de jeunes se retrouvent sans ressources, aux prises avec des problèmes de pauvreté, de solitude, de famille, de toxicomanie, de détresse, d'abandon, de prostitution, d'abus sexuel, de santé mentale, de démêlés avec la justice. C'est pourquoi les Auberges existent. Chaque auberge représente un lieu privilégié pour briser l'isolement des jeunes et pour leur faire prendre conscience de leur réalité. C'est aussi un lieu où ils sont écoutés, reconnus, aimés, où ils apprennent à se faire confiance, à s'assumer.



### 9.3 Nuit des sans-abri

Avec la crise du logement qui frappe de plus en plus de personnes de plein fouet, la thématique de cette édition était, pour une 2<sup>e</sup> année consécutive, *Sans toit, ni choix*. La vigile qui se tenait au parc Casimir-Dessaulles a pu réunir plus de 500 personnes et a permis de distribuer 300 repas, plus de 500 breuvages chauds, des boîtes à lunch ainsi que des vêtements, des couvertures et des produits d'hygiène personnelle.



Le Coup de cœur a été décerné aux organismes communautaires alors que le Coup de masse était décerné à l'absence de réponse gouvernementale face aux revendications légitimes et le Coup de pelle a été attribué aux préjugés. L'animation a permis de réitérer nos revendications, car tout citoyen a droit à un revenu décent, au droit de cité, au droit à la santé, droit à un logement et à un réseau d'entraide et de solidarité. Une tournée de sensibilisation en milieu scolaire a également été réalisée.



La Nuit des sans-abri a été rendue possible grâce à des partenaires et nous les remercions pour leur support.

**PARTENAIRE MAJEUR** Ville de St-Hyacinthe **PARTENAIRE FINANCIER** Table de concertation jeunesse des Maskoutains **PARTENAIRES COLLABORATEURS** Emmanuel Ménard, chef-traiteur Un cuisinier pour vous; Tim Hortons/Casavant Ouest; Linda Néron et Marie-Pier Sirois; Loutec-location d'équipements; Galerie Le 1855; les percussionnistes Nelson Gamache et Khaleb, le band Out Of Blue avec Dan Bonin et Denis Desjardins; Simon Proulx; Karine Martel et son équipe de la buanderie de l'Hôtel-Dieu-de-St-Hyacinthe; Laura Dagenais et son équipe du Cégep de St-Hyacinthe; Chapiteaux Maska; Amaro/Distributions RC ainsi que tous les précieux bénévoles et donateurs **PARTENAIRES ORGANISATEURS** Jeannot Caron; Isabelle Cossette, Centre de bénévolat de St-Hyacinthe; Josianne Daigle, Centre d'intervention jeunesse des Maskoutains; Suzanne Demers, Auberge du cœur Le Baluchon; Simon Proulx, CDC des Maskoutains et Laurence Tétreault, Maison alternative de développement humain

L'édition 2024 se déroulera le vendredi 18 octobre prochain au parc Casimir-Dessaulles. La thématique et la programmation seront rendues publiques à l'occasion d'une conférence de presse en septembre prochain.

17

## 10 ÉQUIPE DE TRAVAIL

Suzanne Demers, directrice et co-responsable de la protection des renseignements personnels  
Geneviève Rainville, psychoéducatrice et conseillère clinique  
Audrey Sawyer, intervenante au suivi et co-responsable de la protection des renseignements personnels  
Julie Boissonneault, responsable de l'alimentation et de la surveillance de nuit  
Ariane Briggs, intervenante communautaire  
Annick Corbeil, intervenante au suivi  
Mélanie Girard, intervenante au suivi  
Judee Marquis, intervenante de groupe  
Rosalie Charbonneau, intervenante communautaire et de fin de semaine  
Jeanne Dubreuil, intervenante de fin de semaine  
Carole Lépine, surveillante de nuit de fin de semaine  
Denis Brillon, concierge  
Linda Carrier, préposée à l'entretien  
Roxanne Courtois, intervenante sur appel  
Jade Fluet, intervenante sur appel  
Caroline Martin, intervenante sur appel  
Jean-Félix Pinsonneault, intervenant sur appel  
Nicolas Pouliot, intervenant sur appel  
Sylvie Roy, intervenante sur appel  
Monsieur Tim et Oslo, ronronthérapeutes et gardiens du réconfort

## 11 TÉMOIGNAGE

### La persévérance trouvée grâce aux ressources de notre milieu

J'ai franchi le seuil de la porte de l'Auberge du cœur Le Baluchon, pour la première fois alors que je n'avais que 14 ans. Je me souviens qu'une jeune femme souriante m'avait tendu un dépliant renfermant les règles de vie et les horaires. Plus elle me l'expliquait, moins intéressée je devenais; mais l'idée de retourner chez moi était encore moins miroitante à mes yeux. Trois jours plus tard, je franchissais donc de nouveau la porte de l'Auberge, cette fois chargée comme un chameau, prête à affronter ce que la vie pourrait s'amuser à mettre sur mon chemin.

J'ai rencontré dans mon passage à l'Auberge du cœur Le Baluchon des gens qui ont changé ma manière de voir les choses, des gens qui m'ont fait évoluer. Il y a aussi ceux qui m'ont fait perdre patience et surtout des situations qui m'ont forcée à me regarder dans le blanc des yeux, face à une vérité parfois dure à assimiler. À cette époque, l'école était très basse dans mes priorités, ce que je regrette amèrement aujourd'hui.

#### « Apprendre à se pardonner soi-même des erreurs commises par manque d'expérience. »

Un dicton que je m'efforce d'appliquer dans ma vie de tous les jours. Parfois, la personne dans notre vie qui mérite le plus d'indulgence, c'est nous. À 16 ans, j'en étais déjà à mon deuxième séjour au Baluchon. Mais, même lorsque je n'y résidais pas, je m'impliquais à 110 % dans les projets extracurriculaires que la ressource offrait, j'assistais même aux assemblées générales annuelles. Ça y était. J'avais la piquûre. J'avais découvert en moi un besoin presque vital d'aider, peu importe comment.

#### « J'ai découvert le *thrill* d'aider autrui avant même d'arriver à m'aider moi-même. »

Éducation spécialisée ... On avait donné un nom, une profession qui mettrait en lumière mon syndrome de sauveur à la Robin des Bois. Trouver ce que l'on veut faire dans la vie et faire ce que l'on veut sont deux choses complètement différentes. C'est comme la construction d'une maison. Il faut des outils, les matériaux nécessaires et un entrepreneur qui a la situation en main. Cet entrepreneur, c'est vous, c'est moi, et quand on n'arrive pas à manier un marteau, on est mal parti.

Le jour de mon dix-huitième anniversaire, un jour où j'aurais dû célébrer et m'amuser, un météore a fait éclater ma vie en mille et une miettes. Je ne pouvais plus retourner chez moi. C'est pour des moments comme celui-là que l'Auberge du cœur Le Baluchon et tous les endroits qui lui ressemblent sont indispensables dans notre société.

#### « C'est en touchant le fond que l'on peut se donner un élan pour refaire surface. »

Pendant 7 mois et demi, j'ai cohabité avec plein de genres de personnes, eu plein d'opportunités d'amitiés et des conflits également. J'ai fini par me départir de cet endroit qui m'a vu grandir, des larmes furent versées, mais j'étais ailleurs ... Je devais quitter le nid. J'ai ensuite changé de logis presque chaque 9 mois à 1 an jusqu'à ce que ma vie ne vienne qu'à se calmer.

Je suis aujourd'hui une élève de La Marge-école de la rue chez Espace carrière. J'y retrouve une chaleur et un accueil semblables à celui de l'Auberge du cœur Le Baluchon. J'essaie de rattraper le temps perdu. J'emmagasine les expériences et le savoir comme un écureuil collectionne les noix avant l'hiver. Je me demande de quoi aura l'air la suite.

C'est si excitant, vous ne trouvez pas!

*Cynthia Labonté*, étudiante à La Marge-école de rue, chez Espace carrière

Article écrit dans le cadre des Journées de la persévérance scolaire





**Centre intégré  
de santé et de  
services sociaux de  
la Montérégie-Centre**

**Québec**



**Le Regroupement  
des Auberges du cœur  
du Québec**



**Centraide**  
Richelieu-Yamaska



**La Fondation  
des Auberges  
du cœur**



**Ville de  
Saint-Hyacinthe**